

Périodique Trimestriel de l'ASBL
WATERLOO
ELECTRONICS
CLUB et de la section UBA
de WTO

BUREAU DE DEPOT :
WATERLOO.

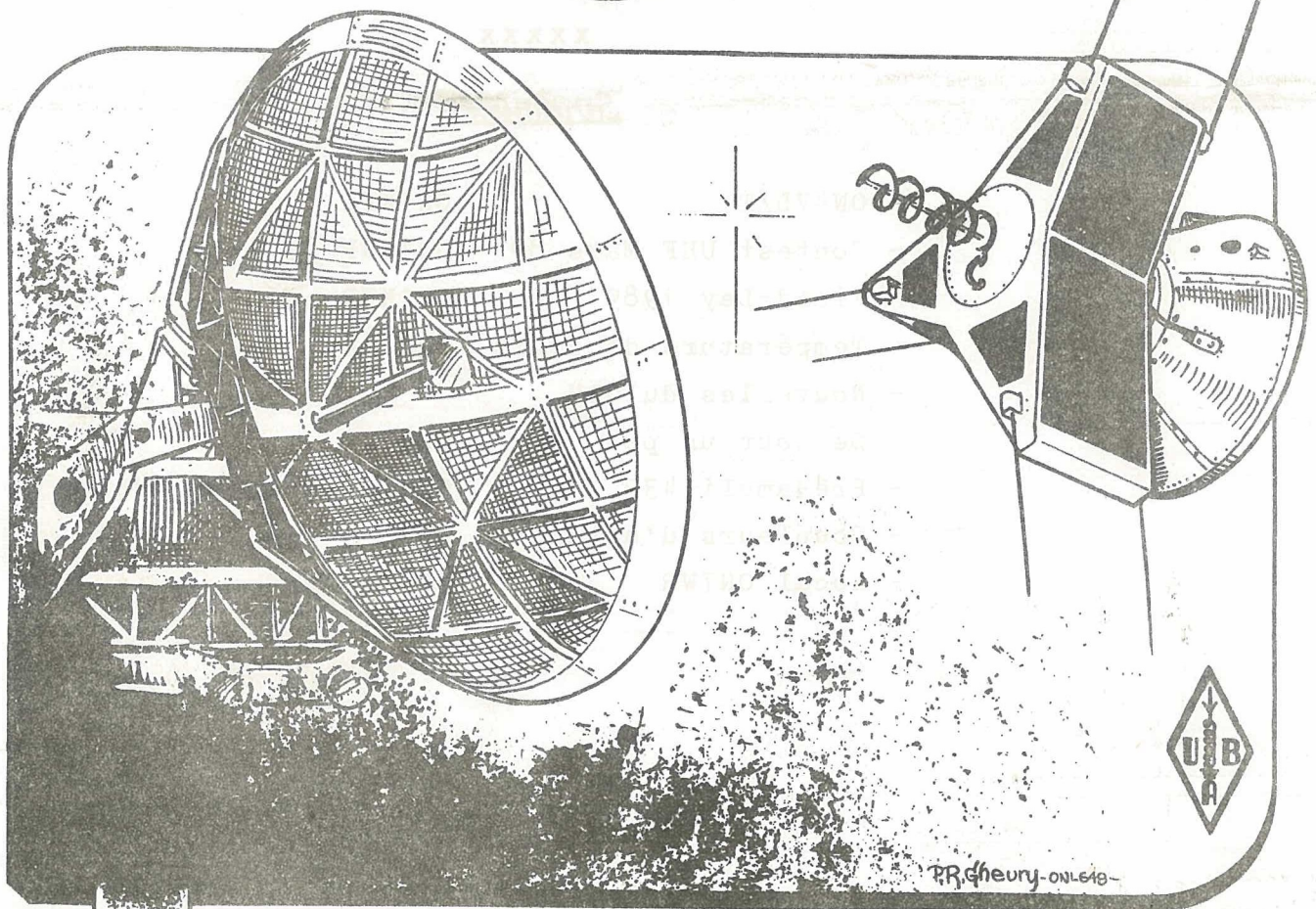


CCP: 000-0526931-27
Courrier: P.O.Box 129,
1410 - WATERLOO.

ON7WR

N° 47 1er TRIMESTRE 1989.

La Gigazette



EDITEUR RESPONSABLE : **ON4TX**
Roger VANMARCKE, Moensberg 58 - 1180 BRUXELLES.

Waterloo Electronics Club, ASBL

ON7WR

LOCAL à l'ancienne sucrerie

CCP 000-0526931-27

CHEE DE TERVUREN 188-198
1410 WATERLOO

Siège de l'ASBL

COURRIER :

ON5YQ - SERGE DEINEKO
AVE E. THEYS 45
1410 WATERLOO

B.P. 129 1410 WATERLOO

Réunions :

TOUS LES VENDREDIS DE 19H30 A L'AUBE.

X X X X X

Sommaire

- | | |
|------------------------|-----------------------|
| - ON4VL/T | ON1KFZ |
| - Contest UHF Mars 89 | ON1KNP |
| - Field-Day 1989 | ON1KNP |
| - Température de bruit | ONL6688 |
| - Nouvelles du GDV | |
| - De tout un peu | ON4TX |
| - Pré-ampli 432 | ON4TX (d'après DUBUS) |
| - Coupleurs d'antennes | QST |
| - Local ON7WR | ON4TX |

Cette année le Field-day aura lieu Du Samedi 3 Juin au Dimanche 4 Juin de 15.00 à 15.00 H GMT. S'il n'y a pas d'autres propositions de terrain, il se déroulera à Vieux-Genappe "au Trou du Bois". Les opérateurs ne se poussant pas au portillon, on devra probablement abandonner la partie HF pour se polariser sur les sections VHF (144 MHz) et UHF (432 MHz).

Afin d'évaluer les moyens à mettre en œuvre, veuillez me faire parvenir ou me remettre le talon-réponse avant le 30 Avril à :

ON1KNP, NEW Patrick, Zonneweelde, 18, 1600 - ST Pieters-Leeuw.

Une feuille de rôle sera établie, en essayant de respecter les desiderata de chacun. Les premiers inscrits seront les premiers servis ! Si le nombre de participants était trop faible la catégorie UHF sera supprimée.

Comme d'habitude un Gastro en commun est prévu : Souper du Samedi soir, Petit déjeuner le Dimanche, Diner le Dimanche. Une participation pécuniaire sera demandée au prix-coutant.

FIELD-DAY 1989.

BULLETIN DE PARTICIPATION

NOM :

INDICATIF :

ADRESSE :

TEL. :

Faut-il concevoir notre participation uniquement en

VHF
 UHF
 VHF-UHF
 HF

Je suis disposé à collaborer en tant que :

| | | | |
|--------------------------------|------------------------------|------------------------------|-----------------------------|
| - OPERATEUR | <input type="checkbox"/> VHF | <input type="checkbox"/> UHF | <input type="checkbox"/> HF |
| - JOUR ET HEURE : | | <input type="checkbox"/> | |
| - MONTAGE DES STATIONS | | <input type="checkbox"/> | |
| - DEMONTAGE DES STATIONS | | <input type="checkbox"/> | |
| - AIDE TECHNIQUE | | <input type="checkbox"/> | |
| - SECRETARIAT (log-book) | | <input type="checkbox"/> | |
| - AIDE LOGISTIQUE | | <input type="checkbox"/> | |
| - TRANSPORT | | <input type="checkbox"/> | |
| - CUISINE | | <input type="checkbox"/> | |
| - MONTAGE/DEMONTAGE DES TENTES | | <input type="checkbox"/> | |
| - REMISE EN ORDRE DU TERRAIN | | <input type="checkbox"/> | |

Je mange le : SAMEDI SOIR DIMANCHE MATIN DIMANCHE MIDI

Ce Samedi 25 février, la pression atmosphérique battait en retraite et piquait vers le bas, mais cela n'a pas découragé les fervents de l'ATV (Amateur Television). Accueilli à bras ouverts, je fus vite en bonne compagnie et on me conduisit à la régie Télévision, là où les OM mettent la main à la pâte : de la caméra à le vidéo, de la table de mixage à l'ordinateur en passant par la prise de son. Le générique OM est généré par un ordinateur AMIGA avec au clavier ON6XU, à la table de mélange vidéo on trouve ON4HL, à la caméra n°1, ON5EE, à la caméra n° 2, ON5RY, le script est tenu par ON6PM et ON1JU s'occupe de la régie son. Avec tout ce beau monde, l'émission ATV peut bientôt commencer, et à 15H précises les OM liégeois sont rivés devant leur petit écran. Les images peuvent être envoyées : présentation du cours ONL enregistré à l'Institut St Laurent, dans le shack les OM mettent les bouchées doubles, ON6PM et ON7TP orchestrent de main de maître la manoeuvre. Du fondu enchaîné, à la superposition d'images, tout y passe, on se croit presque sur une chaîne publique. Bien que tout ceci soit amateur, on n'est pas loin du professionnel et le pas est facilement franchi par les OM de la section de Liège très enthousiastes et aimant leur hobby. Encore merci de leur accueil chaleureux.

73 de Daniel.

oooooooooooooooooooooooo

CONTEST DE MARS, en UHF

par ON1KNP

Le week-end des 4 et 5 Mars 1989, ON7WR/A participait au contest UHF, bien que celui-ci n'avait pas été annoncé dans le CQ/QSO. Depuis le règlement est paru dans le CQ/QSO de Mars, comprendra-t-elle qui pourra ? (NDLR). Si toutefois la propagation ne fut pas très bonne le Samedi, on a eu droit à quelques ouvertures le Dimanche.

Suite au WX pluvieux et venteux, le travail en altitude fut assez précaire et c'est ainsi que la parabole pour le 13cm (1m20 de diamètre) ne fut pas montée. On préféra l'antenne Tonna à 25 directeurs (pot + 25 directeurs). Bien que nettement moins performante (18dBi), dix QSO furent néanmoins établis.

J'espère que les ONL (ils étaient au moins aussi nombreux que les OM) n'ont pas été déçus par la propagation et qu'ils nous rendront encore visite. Merci aussi pour le petit Rosé d'Anjou !

RESULTATS :

70 CM : 113 QSO dont HB9, OE5XVL (749 km), LX, PA, G, GW, F, ON, DL
2 nouveaux locator JN16 et JN17

23 CM : 42 QSO dont PA, DL, LX, HB9, FC1EAN (538 km)
nouveau Locator JN06

13 CM : 10 QSO dont PA, DL0ZN/P (331km)

N'oubliez pas les 3 et 4 juin prochain se déroulera le Field-Day A ce sujet toutes les propositions seront les bienvenues.

Prochain Contest UHF : les 6 et 7 mai, A Bientôt

73, Patrick

Le rôle essentiel d'un récepteur est d'amener le signal utile à un niveau exploitable.

L'amplification s'accompagne toujours d'une dégradation de qualité du signal incident, due aux bruits créés par le récepteur et aux bruits d'origine externe.

1. TEMPERATURE DE BRUIT D'UN RECEPTEUR.

Le bruit créé par un récepteur est défini par sa température de bruit ou par son facteur de bruit.

Le facteur de bruit est le rapport :

- a) de la puissance utilisable de bruit à la sortie du récepteur (Ns)
- b) de la puissance maximale de bruit que l'on aurait à sa sortie s'il n'y avait d'autre source de bruit que le générateur connecté à l'entrée du récepteur à la température $T = 300 \text{ K}$, soit GkT_0B_{if} où G est le gain en puissance maximale utilisable du RX, B_{if} est la bande passante du RX (récepteur) à 3 dB, k est la constante de Boltzmann ($k=1,38 \cdot 10^{-23} \text{ joule} \cdot \text{K}^{-1}$ et $10 \log k = -228,6 \text{ dB WK}^{-1} \text{ Hz}^{-1}$)

$$F = \frac{Ns}{Gk T_0 B_{if}}$$

Le facteur de bruit, rapport de puissance, s'exprime en dB. Il n'est pas commode à manipuler en dessous de 3 dB. Pour les faibles facteurs de bruit il est préférable d'utiliser la notion de température équivalente de bruit du récepteur T_e ; c'est la température T_e d'une source de bruit (résistance) branchée à l'entrée du récepteur (supposé ne pas créer de bruit) qui assurerait du point de vue du bruit le même effet que le récepteur considéré. La puissance maximale de bruit lorsqu'à l'entrée la source réelle est à la température T_0 est :

$$Ns = GkT_0B_{if} + GkT_eB_{if} = Gk(T_0 + T_e) B_{if}$$

Il en résulte la relation suivante entre F et T_e :

$$F = 1 + T_e/T_0$$

Le tableau suivant donne la correspondance numérique entre les deux notions :

CORRESPONDANCE ENTRE FACTEUR ET TEMPERATURE DE BRUIT.

| | | | | | | | |
|--------|-----|-----|----|-----|-----|------|--------|
| T (K) | 7 | 35 | 75 | 300 | 900 | 3000 | 30.000 |
| F (dB) | 0,1 | 0,5 | 1 | 3 | 6 | 10 | 20 |

Pour les faibles températures de bruit, la relation approchée $T_e = 70 F_{dB}$ permet le passage de l'un à l'autre.

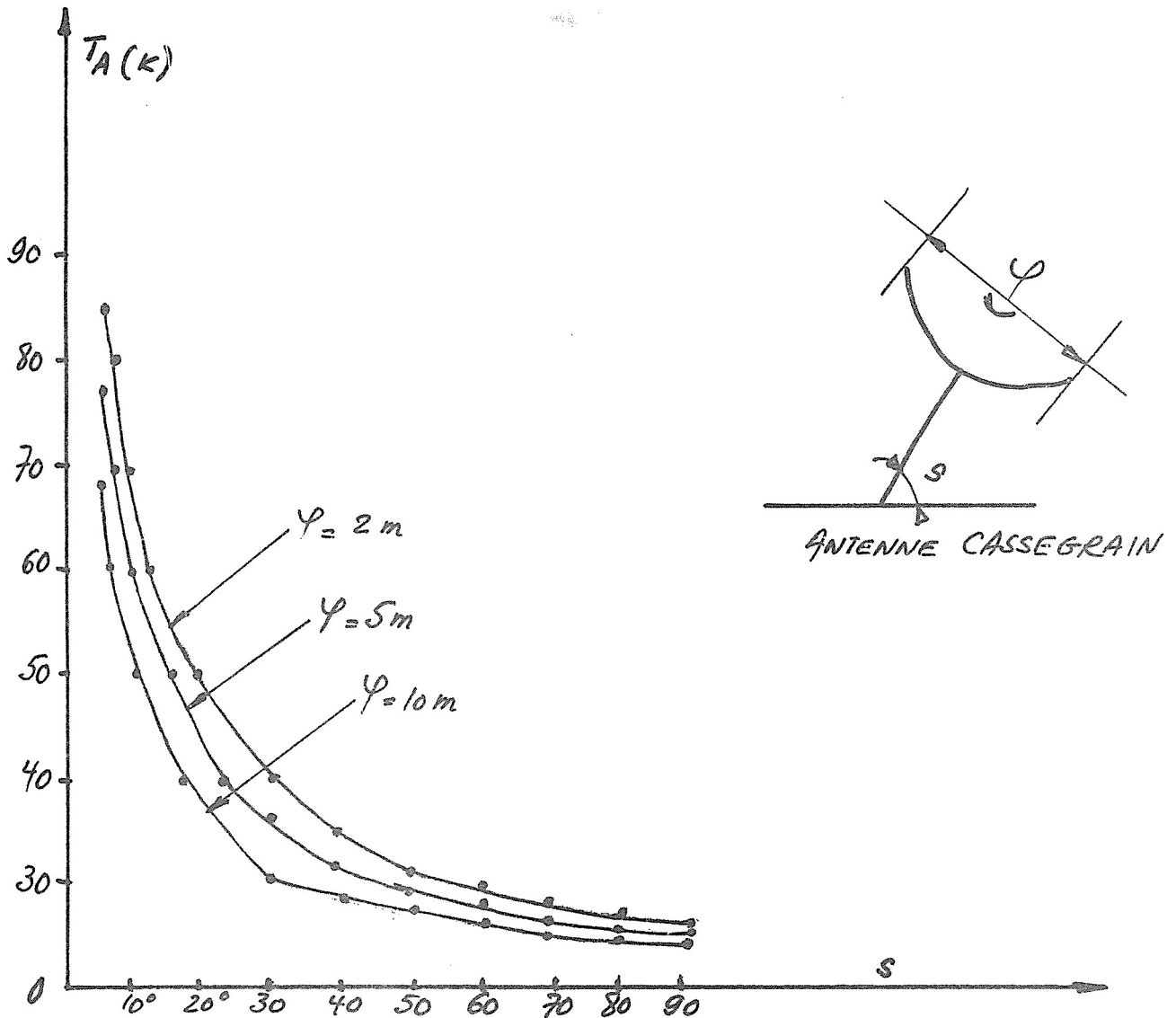
2. TEMPERATURE DE BRUIT DE L'ANTENNE.

Tout corps rayonne de l'énergie. Capté par une antenne, ce rayonnement se superpose au signal utile sous forme de bruit externe.

Si N_0 est la densité spectrale de bruit ainsi captée, la température d'antenne T_A est telle que :

$$N_0 = k T_A \text{ où } k \text{ est la constante de Boltzmann.}$$

La figure ci-dessous donne la Température d'antenne T_A en fonction de l'angle desite " s " et du diamètre de l'ouverture φ ($f = 7300$ MHz).



Elle dépend : 1. de la température et des propriétés absorbantes des corps extérieurs
2. du gain de l'antenne et donc de l'orientation de celle-ci par rapport aux corps extérieurs.

Dans le cas du corps noir, le corps idéal parfaitement absorbant, l'énergie rayonnée ne dépend que de la température du corps et de la fréquence considérée.

Les corps réels ne sont pas parfaitement absorbants ; l'énergie reçue est partiellement réfléchiée ; l'énergie rayonnée est donc inférieure à celle du corps noir. On définit alors une température équivalente, inférieure à la température réelle du corps, qui est celle à laquelle devrait être porté le corps pour rayonner la même densité spectrale dans la bande de fréquence considérée.

Communiqué par Julien, ON4SG.

2ème OLD-TIMERS -- HAM - SPIRIT CONTEST

Le GDV invite tous les licenciés et les SWL à participer à cette compétition très spéciale. Plus qu'un contest, c'est une activité qui a pour but principal de susciter des retrouvailles. Du moins, c'est ce que nous souhaitons principalement.

BANDE - DATE - HEURE :

Au moment où la Gigazette paraît, le contest 2m sera terminé (18 et 19 Mars)

BANDE 80 m

1er Avril 1989, le Samedi : 12H GMT à 15H GMT et 17H GMT à 19H GMT
2 Avril 1989, Dimanche : 8H GMT à 11H GMT et 14H GMT à 18H GMT

soit une durée de 12 Heures
correspondant en heures locales pour les deux jours :

SAMEDI : de 13H à 16h et 18h à 20h
DIMANCHE : de 9h à 12h et 15h à 19h

Les participants sont priés de respecter le bandplanning
En 3,5 MHz, pour rappel, les fréquences recommandées sont :
3,510 à 3,560 MHz en CW, 3,600 à 3,650 + 3,700 à 3,775 MHz pour les autres modes.

MODES : CW, SSB, RTTY, SSTV

PARTICIPANT : OM belges et étrangers au courant du présent règlement
APPEL : CQ Old-Timers ou CQ Ham-Spirit Test , en CW : CQ OT test ou CQ GDV Test.

Il s'agit pour les participants d'effectuer des liaisons sans pour cela devoir nécessairement combattre le chrono.
Contacter un ancien vous donnera un plus grand nombre de points, mais SOUS AUCUN PRETEXTE, vous ne pourrez ignorer les jeunes qui vous appelleront, ceux qui assurent la continuité de notre beau hobby, d'où le second nom donné à cette compétition.
Au lendemain de ce week-end, chaque opérateur devra sélectionner dans son log un maximum de 50 Qso, ceux qui lui permettront d'obtenir le score le plus élevé. Il va de soi qu'on peut envoyer un log avec moins de 50 QSO.

POINTS : Les points attribués correspondent tout simplement à l'ancienneté des opérateurs contactés, à compter à partir de l'obtention de leur première licence officielle. Exemple : si un OM a obtenu sa licence le 1/91950, les Qso effectués avec lui vaudront toujours 39 points. Si un OM a obtenu une licence avant-guerre (EB4) en 1930 P.ex. bien qu'il ait été totalement inactif de 1940 à 1962, chaque QSO avec lui rapportera 59 points à ses correspondants.

PRIX : Trophée pour le plus haut score. En outre il sera l'invité du GDV lors de la journée "Rencontres radioamateurs" qui sera organisée les 10 et 11 juin 1989.

Envoyez vos logs au plus tard pour le 20 Avril au GDV, Box 11 à 4800 - VERVIERS. Il devra mentionner votre indicatif, nom et prénom adresse complète. Y faire figurer clairement L'ANNEE DE L'OBTENTION DE VOTRE PREMIERE LICENCE OFFICIELLE.

Faites précéder votre signature de la mention : Je déclare sur l'honneur avoir respecté le règlement de la compétition et avoir fait preuve d'esprit OM. Lors du contrôle des logs, les décisions du comité GDV seront sans appel.

CATEGORIE SWL

Les SWL écouteront les liaisons effectuées dans le cadre de ce contest, chaque correspondant pouvant leur rapporter des points, mais toujours utiliser une ligne du log pour "chaque" opérateur pris en compte. Comme pour les licenciés, au lendemain des compétitions, sélectionner dans le cahier de trafic les 50 opérateurs entendus les plus intéressants. Voir l'exemple de log ci-dessous. La station d'écoute qui aura obtenu le score le plus élevé recevra le trophée et sera également l'invité du GDV les 10 et 11 Juin. Les logs seront envoyés à la même adresse que pour les OM licenciés. Cette activité tant pour les licenciés que pour les écouteurs, peut être l'occasion d'obtenir les QSL qui vous manquent pour le diplôme du "MOUTON" (Wool City Award).

LOG LICENCIE :

| Date | Heure | Call | RST émis | RST reçu | nom | QTH | Points |
|------|-------|-------|----------|----------|-----|----------|--------|
| 1/4 | 12.25 | ON4UU | 5939 | 5806 | Guy | Verviers | 6 |

LOG SWL :

| | | | nom | QTH | RST | avec | RST | PTS |
|-----|-------|-------|------|----------|------|-------|------|-----|
| 1/4 | 12.25 | ON4UU | Guy | Verviers | 5806 | ON4PL | 5750 | 6 |
| 1/4 | 12.25 | ON4PL | Léon | Heusy | 5750 | ON4UU | 5806 | 50 |

WEEK - END DE RENCONTRE RADIOAMATEUR

LES 10 ET 11 JUIN 1989.

Tout comme en 1988, pour faire suite à sa compétition Old-timers, le GDV organise les activités décrites ci-après. Tout le monde est le bienvenu dès le Samedi ou seulement le Dimanche.

SAMEDI 10 JUIN : Salle "So l'soù del Fagne" à JALHAY

Un buffet froid, un assortiment de 20 plats sera proposé vers 19 heures. Outre de nombreux membres du GDV, nous espérons accueillir de nombreux amis des autres sections ; les gagnants de l'old-timers 1989 et leurs XYL seront nos invités à cette soirée.

Au cours de celle-ci, les résultats seront proclamés et les trophées remis aux vainqueurs. Au programme : saine ambiance musicale. Seulement 500 F par personne, 300 F pour les QRP de 6 à 12 ans vous seront demandés, boissons NON comprises. Effectuez vos versements dès que possible en vue de faciliter l'organisation et au plus tard le 31 Mai au compte 068 0570870 52 de GDV Verviers. Indiquez à la rubrique communication : W.E 10/11-6 :...x 500F + ...x 300F.

L'apéritif vous sera offert par le GDV. Rendez-vous dès 17H45, Place de l'Eglise à JALHAY-Centre. Sortir de l'autoroute A27 pour Verviers-Sud ou mieux encore, poursuivre jusqu'à la sortie Spa et prendre la direction de la Baraque Michel ou de la Gileppe. Le radioguidage est prévu sur R2 et 145,500 MHz.

DIMANCHE 11 JUIN :

Après la nuit et le petit déjeuner que leur aura offert le GDV au gîte rural, nos invités et tous les autres participants non membres du GDV, s'ils sont QRV en mobile 144 MHz prendront la route, à la découverte de jolis paysages surtout si le soleil est de la partie, ce que nous souhaitons ardemment.

Pour nous membres du GDV, ce sera le moment d'accueillir par les ondes tous les amis ralliant Verviers pour cette seconde journée.

A) APPROCHE DE VERVIERS : Les stations mobiles NON membres du GDV doivent contacter les stations GDV fixes ou mobiles. Une station GDV fixe ou /A ou /P ou /M compte pour une seule et même station. Vous pourrez contacter plusieurs fois la même station GDV, mais 15 km de route doivent être effectués d'un QSO à l'autre. Chacun de ces QSO vous rapportera 5 points. Les stations mobiles NON GDV pourront faire QSO entre elles, mais une seule fois. Chacun de ces QSO vous rapportera 10 points, MAIS il ne peuvent être réalisés durant la dernière demi-heure du concours.

La compétition se déroule de 9H à 12H locale en FM. Le trafic via relais n'est pas autorisé pour les participants durant l'épreuve. Veillons à respecter le band-planning, mais aussi à occuper au mieux tout le spectre de fréquence alloué à la FM simplex. Les stations GDV se porteront à l'écoute des mobiles, ceux-ci appelleront "CQ GDV" et passeront le RS suivi des 4 derniers chiffres du compteur kilométrique au moment de chaque QSO, les stations GDV transmettront le RS + numérotation classique + GDV.

Pour la compétition, préparez une ou deux feuilles de log qui porteront nécessairement votre indicatif, à côté, indiquez votre index kilométrique à 9H, puis celui que vous relèverez à 12H. Pour les QSO : 4 colonnes : heure locale, call du correspondant, groupe émis, groupe reçu. A l'approche de midi, les mobiles se concentreront au Centre de Verviers (Place du Martyr, parking des récollets et rues avoisinantes). Les membres du GDV vous y rejoindront dans le plus bref délai.

QSO visu, reprise des logs au pied de l'Eglise des Récollets. Possibilité à ce moment de commander des assiettes froides au prix de 250 F pour le repas du soir. Possibilité de prendre le gastro, soit sur le pouce ou dans un des restaurants à proximité, au goût de chacun.

B) APRES-MIDI TOURISTIQUE ET RECREATIVE :

Dès 13H30 et jusqu'à 14H30, départ d'une fb randonnée entrecoupée de petits divertissements, activité dont notre ami Richard, ON7ZN a le secret. Pour cela, se rendre au parking du GB à Heusy (un peu plus bas que l'Eglise). Soyez-y nombreux car une telle organisation demande beaucoup de temps et votre participation sera sa seule récompense.

C) SOIREE :

Au terme de cette promenade, nous nous retrouverons à la salle (Bar, assiettes froides, ambiance musicale) pour la proclamation des résultats et la remise des prix de cette seconde journée.

oooooooooooooooooooooooooooo

Tout renseignement complémentaire, Tel : 087/647257
(sauf le vendredi)

oooooooooooooooooooooooooooo

Toutes les firmes désireuses d'apporter leur concours au succès de ces 2 journées peuvent nous joindre au n° de téléphone mentionné ci-dessus.

Merci d'avance ! amicales 73 du Comité du GDV

- Durant le mois de Janvier, la famille s'est agrandie chez ON4KNG et ON4BE. Félicitations aux heureux parents.
- Deux ONL du Club : J-F. Hofmans et Grosemans Henri, ont réussi leur examen A à la RTT le 19 Novembre 1988 et sont devenus ON2. Daniel ON1PX a réussi la cw et est devenu ON5TX. Félicitations à ces OM, et beaucoup de succès dans leur HOBBY.
- Les retardataires dans le paiement de la cotisation ASBL recevront dans cette Gigazette, un bulletin de virement de rappel. On espère votre adhésion tout comme en 1988. Actuellement près de 160 membres sont en ordre de cotisation.
- Au 2 Mars, les membres de la section UBA étaient au nombre de 133, alors que l'année 1988 en comptait 135. Nous sommes au 19^e rang dans le challenge CUP 88/89, avec un score de 0,9852.
- Notre section s'est bien comportée lors du dernier ON CONTEST 1988. ON4KST termine 3^eme et la section termine Deuxième avec 5 logs rentrés derrière l'inaccessible section de Courtrai avec 15 logs rentrés. N'oubliez pas le contest du Printemps sur 2m le dimanche de Pâques de 8h à midi.
- A la 3^e Conférence Internationale EME qui s'est tenue à Thorn (Pays-Bas). Des mesures ont été effectuées sur différents pré-amplis 432 et 1296 MHz. Un préampli réalisé par DJ9BY sur 432 MHz équipé d'un GaAsFet MGF1302 a donné les résultats suivants : NF : 0,29dB, Gain 19,6dB. En 1296 MHz, un préampli réalisé suivant des données de SSB Electronic a donné les résultats suivants : NF : 0,5dB, Gain : 18,4dB.
- Dans DUBUS 3/88, DJ9BY donne les résultats de simulation d'antennes Yagi 144 MHz en tant que Gain et Performance. La 17 éléments de Tonna se comporte bien avec un Gain (DB dipole) de 12,9 et un Rapport Avant-Arrière de 30 dB. Le boom est de 3,2 λ soit 6m55. La 15 él. DL6WU avec un boom de 7m42 (3,6 λ) a un gain de 13,6 dB et un A/R de 36 dB. La Cush-Craft 4218 avec un boom de 8m72 soit 4,2 λ a un gain de 14,2 dB et un A/R de 18,5 dB.
- Le transpondeur PI6SHF fonctionne suivant deux modes : Balise et transpondeur. En mode Balise, le récepteur est coupé et fonctionne de 02h00 à 14h00. Dans le mode transpondeur, le récepteur est sur 13 cm, la bande passante est de 35 kHz et la fréquence de sortie est sur le 432 MHz. Fréquence d'entrée 2320,350 MHz et fréquence de sortie 432,625 MHz, puissance 12W ERP.
- La firme allemande EME a sorti un double relais coaxial de puissance (HF402-12V). Il peut fonctionner jusque 2500 MHz, il est bien sûr muni de connecteurs N. A 2500 MHz, il peut transférer 2000W et à 2,5 GHz : 400W, le temps de commutation est de 20 ms. L'isolation est de 45 dB à 1,5 GHz.
- On peut rouver maintenant sur le marché des amplis pour la bande K à 350 DM. On peut les trouver entre 22 et 25 GHz avec une bande passante à -3dB de 300 MHz. Gain 18 dB, Puissance : 14dBm Connexion HF : SMAK ou guide d'onde R220.
- Pour la GIGAZETTE de mai, j'espère un peu de collaboration, le ONE-MAN show c'est bien...mais il pourrait s'en laisser. Merci, 73.

VENDREDI 21 AVRIL A 21 H : ELECTIONS UBA

Voici un résumé de ce qui s'est passé depuis le mois de Décembre 1988 concernant l'acquisition d'un nouveau local pour ON7WR. D'après les dernières informations recueillies (non officielles), ON7WR devrait cesser ses activités à la Sucrerie après les Congés payés de la construction soit en Juillet ou en Aout. La firme qui a acheté le site commencerait les travaux à cette époque. Il faut bien se rendre compte que sur les 183 membres constituant notre association, peu se sont engagés ou démenés afin d'essayer de trouver un nouveau local ; les deux mains suffisent amplement pour les compter. Brièvement, voici les actions qui ont été menées :

- auprès de la Commune de Waterloo, échevin Loze
- école St Johns
- Institut Médico-Pédagogique à Waterloo
- Maison appartenant à l'ULB, chsée de Nivelles
- SNCB, cour des marchandises à Waterloo
- Braine l'Alleud : chateau d'eau, Athénée
- RTBF : ON4WJ à l'émission "Jamais deux sans Toi"
- Coopérative ON7WR

Jusqu'à présent, aucune de ces initiatives n'ont abouti.

Parlons un peu plus de l'échec de la Coopérative ON7WR.

Suite à notre lettre de Décembre 1988, proposant de créer une coopérative et suscitant votre avis et générosité : 45 membres ont répondu positivement à notre appel, afin de totaliser une somme de 250.000 F. Ces 45 membres représentent 25% du total de nos membres. Sur les 23 membres effectifs, 15 ont répondu positivement ce qui représente 70% des membres effectifs. Je tiens à remercier ici tous les membres qui ont répondu à notre appel. J'ai difficile à réaliser que 75% des membres sont insensibles ou non-intéressés par un local. Peut-être pour eux, que l'arrière-cuisine d'un bistrot leur suffirait, où on distribuerait mensuellement les cartes QSL.!!

Il faut bien réaliser qu'à l'heure actuelle avec 250.000 F, on n'ira pas très loin, et qu'on aurait du recueillir au moins 500.000 F soit 100 membres à 5.000 F. Avec cette somme, on aurait pu commencer à imaginer un prêt à une banque afin de financer l'achat et la transformation d'un bâtiment.

Suite à cet échec, une proposition est venue de ON4AN (MCR). Des membres du personnel de cette société pourraient créer une coopérative, acheter un local et le mettre à la disposition du Club moyennant un loyer modeste.

Une assemblée générale extraordinaire a été convoquée le 25 février, réunissant les membres effectifs de l'ASBL et les membres qui ont marqué leur accord pour la constitution d'une coopérative ON7WR. 23 personnes assistaient à cette assemblée et 15 personnes s'étaient fait excuser.

Michel, ON4AN a présenté le projet de statuts de la coopérative MCR. Il y a beaucoup de discussions concernant les parts privilégiées, la représentativité des membres du Club, le poids des voix, répartition des parts en cas de dissolution, etc...entretemps les membres ont reçu les statuts et ont pu les éplucher. Ils ne font pas l'unanimité et ce 20 Mars, il semble que à nouveau on se trouve devant une impasse.

J'espère toujours qu'une solution de bon sens arrivera bientôt et que les OM qui ne se sont pas encore mobilisés vont se sentir dès à présent concernés.

Personnellement, je serai certes triste de devoir dissoudre l'ASBL, je pense que les membres-fondateurs le serait aussi. Que de chemin parcouru depuis 1977, lorsque nous débutions à 15 et qu'en douze ans, nous soyons passés à plus de 180 membres.

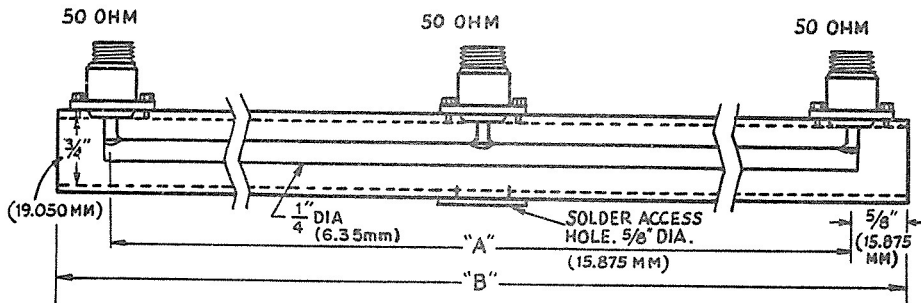
Si le manque d'intérêt pour le club, pour certains devait persister, je mettrai la clé sous le paillason et je me tournerai vers d'autres activités.

Je tiens encore à remercier tous ceux qui ont collaboré jusqu'à présent à la recherche d'un nouveau local ou à la participation financière d'une hypothétique coopérative. Gardons néanmoins l'espoir qu'une solution soit trouvée incessamment.

XXXXXXXXXXXXXXXXXXXXXXXXXXXX

COUPLEURS POUR 2 ET 4 ANTENNES

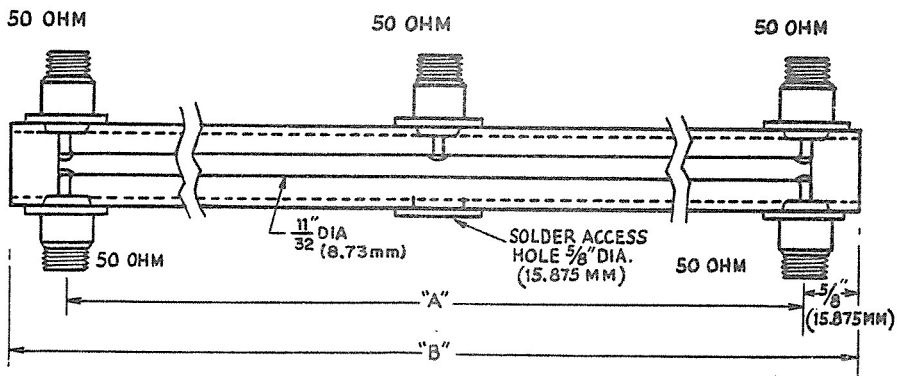
50-OHM TWO-PORT POWER DIVIDER



Physical dimensions of W0EYE's two- and four-port 50 ohm power dividers:

| MHz | Dimension A | Dimension B |
|-----|-------------|-------------|
| 144 | 41" | 42.25" |
| 432 | 13.67" | 14.92" |

50-OHM FOUR-PORT POWER DIVIDER



LA BONNE FREQUENCE

Voici tiré de "MEGAHERTZ", une liste de Nets (Réseaux) donnant des informations sur le trafic, ou permettant de contacter des DX.
QUOTIDIENS

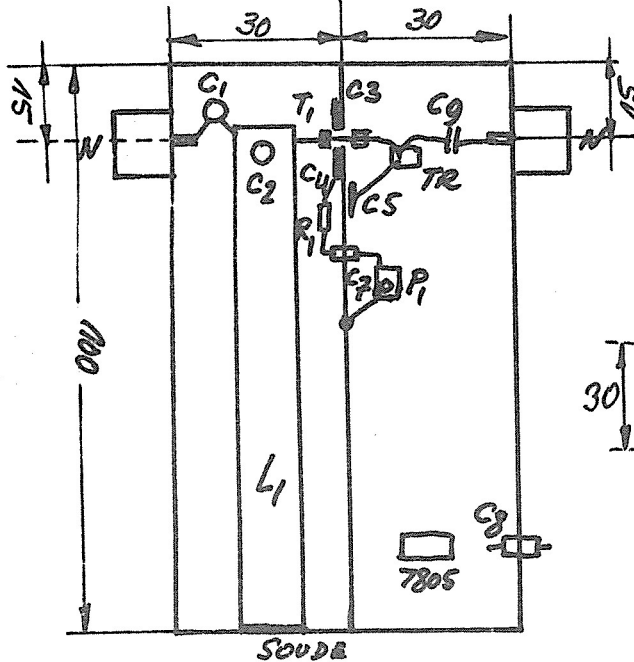
| Heure | Net | Contrôle | Fréq. | | | |
|--------------|-----------------------------|----------|-------|-----------------|--------------------|--------------|
| 0000 | DX Net | ----- | 14243 | MERCREDI | | |
| 0100 | IARS Net USA | ----- | 14297 | 0100 | DX Net Russe | UB5FAF 3640 |
| 0200 | Pacific Maritime Mobile Net | ----- | 14313 | 1100 | DX Net | RF0FWW 14195 |
| 0200 | CHC Net /SA | ----- | 14313 | 1500 | Bulletin CW | W1AW 14068 |
| 0200 | Gulf Coast Net | KB1E | 3787 | 1500 | FIRAC Net | DI0PS 3645 |
| 0300 | East Coast MM CW | ----- | 14040 | 1600 | DX Net | I0MPF 14246 |
| 0400 | DX Net | RF0FWW | 14198 | 1800 | DIG CW Net | ----- 3650 |
| 0500 | 220 Net | VK9NS | 14220 | 2300 | OX/OZ Net | ----- 3650 |
| 0630 | IARS Net UK | ----- | 14297 | JEUDI | | |
| 0745 | Médical Assistance Net | 5X5GK | 14334 | 1800 | African Roundtable | ZS3HL 14180 |
| 0745 | Médical Assistance Net | 5X5GK | 21334 | 1800 | African Roundtable | ZS3HL 21180 |
| 0900 | 10 m DX Net | ----- | 28520 | 1800 | DIG Net | ----- 3650 |
| 0930 | YL System | ----- | 14333 | 1900 | USSR DX Net | UB5FAF 3640 |
| 1000 | DK9KE Net | DK9KE | 21157 | 2100 | FIRAC Net | PA0FRA 3590 |
| 1100 | International Air Net | W1BFA | 14277 | 2200 | Bulletin CW | W1AW 7080 |
| 1100 | Caribbean Net | ----- | 14283 | VENDREDI | | |
| 1200 | Sud Est Asia Net | VS6FB | 14320 | 0330 | QSO Tous Etats US | NN8K 3777 |
| 1200 | DX Info Net RTTY | ----- | 14098 | 0500 | 40 m DX Net | ZL2AAG 3680 |
| 1200 | EADX Info | ----- | 7099 | 0530 | ARABIAN Net | JY3ZH 14250 |
| 1200 | Ex G Net | G3IOW | 21410 | 0600 | Pacific DX Net | VK3PAH 14265 |
| 1300 | Indonésie Net | ----- | 21300 | 1100 | DX Net | RF0FWW 14195 |
| 1500 | INDEXA Net | ----- | 14236 | 1500 | Bulletin CW | W1AW 14068 |
| 1600 | India Net | VU2TN | 14150 | 1600 | Bulletin RTTY | W1AW 14095 |
| 1700 | Net Français | FY5AN | 21170 | 1730 | DX Info Net | DK0DX 3750 |
| 1730 | DX Net | J73LC | 21280 | 1745 | VERON DX Infos | PA0AA 3602 |
| 2000 | 160 m Tous Modes Net | ----- | 1849 | 1745 | VERON DX Infos | PA0AA 14100 |
| 2000 | DX Net | JA5AQC | 7040 | 1945 | VERON DX Infos | PA0AA 3602 |
| 2100 | Newfoundland | VO1HN | 3780 | 1945 | VERON DX Infos | PA0AA 14100 |
| 2300 | Central América Net | 8P6OL | 21400 | 2030 | IOTA Net | F9RM 3737 |
| 2300 | International DX Net | W2DSE | 14243 | SAMEDI | | |
| 2330 | INDEXA Net | ----- | 14236 | 0400 | HC DX Net | HC1HC 7090 |
| | | | | 0630 | DX Net | OE6EEG 14243 |
| | | | | 0800 | IOTA Net | F9RM 7090 |
| LUNDI | | | | 1000 | AMSAT Net Europe | ----- 14280 |
| 0000 | GACW Bulletin | LU1DZ | 3524 | 1300 | IOTA Net | F9RM 14260 |
| 0100 | PY DX Info | PY4DX | 14180 | 1400 | DOK Net | DF0DK 7045 |
| 0200 | NCDXF Bul CW | W6TI | 7015 | 1400 | Intern DX Bull | EA6MR 14212 |
| 0300 | NCDXF Bul CW | W6TI | 14002 | 1900 | 80 m USRR | RA4HA 3640 |
| 0600 | YL Pacific Net | VK9YL | 14220 | 2100 | IOTA Net | F9RM 14260 |
| 0600 | Rare DX Net | JY3ZHH | 14226 | DIMANCHE | | |
| 1500 | Bulletin CW | W1AW | 14068 | 0700 | FIRAC Net | OE5XBB 3630 |
| 1600 | Sri Lanka Net | 4S7EA | 14290 | 0800 | GOZO Net | 9I4G 14280 |
| 1600 | DX Net | I0MPF | 14246 | 0800 | TA Net | TA1A 7092 |
| 1700 | W6/KH6 Net | ----- | 1430 | 0900 | AMSAT Autriche | ----- 7070 |
| 1800 | DX Info Net | DK0SD | 3750 | 1300 | IOTA Net | F9RM 14260 |
| 2200 | Bulletin CW | W1AW | 7080 | 1700 | IPA Net | WB4QJO 21410 |
| | | | | 1730 | VE DX Net | VE3HGN 14173 |
| MARDI | | | | 2300 | OX/OZ Net | ----- 3650 |
| 0200 | Chine Net | BY1PK | 14330 | | | * |
| 0500 | 40m DX Net | ZL2AAG | 7075 | | | |
| 0600 | Rare DX Net | JY3ZH | 14226 | | | |
| 1600 | DX Net | I0MPF | 14246 | | | |

LES HEURES BIEN SUR SONT EN GMT.

PRE-AMPLI 432 MHz

Paru dans DUBUS
d'après DJ9BV.

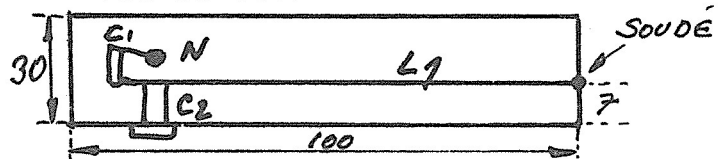
Le Gain est de l'ordre de 20dB et le NF inférieur à 0,4dB.
Utilisez des trimmers Tekelec et des chips ATC pour le découplage de source. Ce n'est qu'à ce prix que les performances seront garanties. Vous trouverez les pièces spéciales : GaAsFet, Chips, Trimmers, ferrite, etc... chez DEMCO.



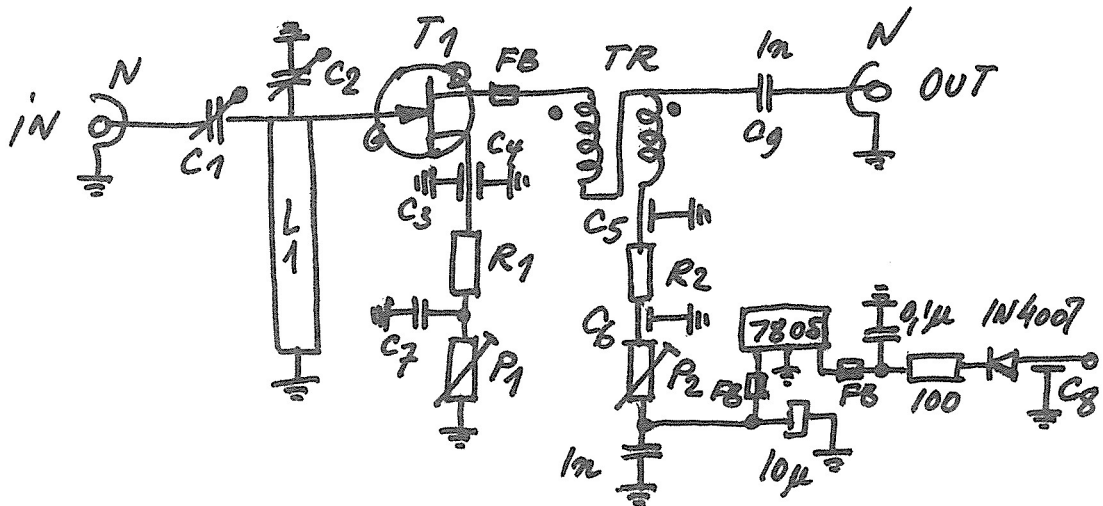
Vue de dessus

FB : Ferrite Bead 3mm
TR : 2 x 5 trs fil 0,2
bifil. sur ferrite 3mm

Vue de côté



L1 : Stripline 90x15x0,6
cuivre ou laiton
C1 : 5801 Tekelec/Johanson
C2 : 5700 " "
C3/C6 : 470p Trapez/chip
C7/C8 : 1000p Feed-Through
P1/P2 : 100Ω Cermet
R1/R2 10Ω
T1 : MGF1302/ATF10135



le courant Drain sera : I_D : 10mA
Tension Drain/Source : U_{DS} : 3V